



Assemblée Générale

CDSA 38

AG Ordinaire – Février 2023

Ordre du jour

- 🌸 Ouverture de l'Assemblée Générale par le président,
- 🌸 Adoption du compte rendu de l'AG du 10/03/2022,
- 🌸 Rapport moral du président,
- 🌸 Rapport d'activités,
- 🌸 Vote du rapport moral et du rapport d'activités,
- 🌸 Présentation des sportifs Isérois et bénévoles récompensés au titre de l'année 2022,
- 🌸 Rapport financier et rapport du vérificateur des comptes,
- 🌸 Vote du rapport financier et du rapport du vérificateur des comptes,
- 🌸 Intervention des personnalités,
- 🌸 Questions diverses.

Vendredi 24 février 2023

Rapport d'activités



Quelques chiffres

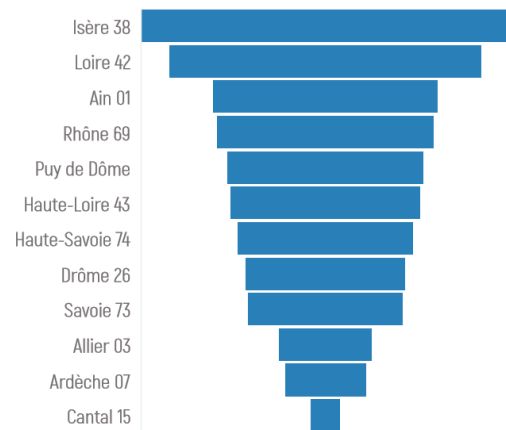
Evolution des licences en Auvergne Rhône-Alpes

	Licences jeunes	Licences adultes	Licences dirigeants	Licences Multi-club	Licences journalières	Autres licences	Total
2019	2221	6594	863	358	1593	76	9309
2020	1776	4535	852	193	711	72	8139
2021	936	2056	504	157	575	182	4410
2022	1271	3273	689	195	1589	87	7104
Evolution en % (Entre 2019 et 2021)	58%	69%	41%	56%	64%	-	53%
Evolution en % (Entre 2019 et 2022)	42%	50%	20%	45%	0,25%	14%	24%

Situation de l'Isère en Auvergne Rhône-Alpes

	Nb de licences 2021	Nb de licences 2022
Isère 38	724	1185
Loire 42	593	1004
Ain 01	255	723
Rhône 69	645	701
Drôme 26	333	515
Puy de Dôme	410	634
Haute-Loire 43	242	612
Haute-Savoie 74	408	566
Savoie 73	423	502
Allier 03	112	300
Ardèche 07	231	263
Cantal 15	11	99

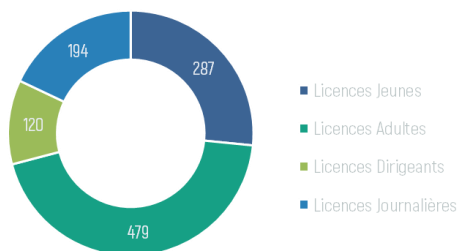
Situation des départements en AuRA



Evolution des licences en Isère

	Licences jeunes	Licences adultes	Licences dirigeants	Licences Multi-club	Licences journalières	Autres licences + officiels	Total
2019	471	937	Dont 138		221		1446
2020	422	565	147	51	156	17	1358
2021	164	268	104	50	138		724
2022	287	479	120	86	194	28	1194
Evolution en % (Entre 2019 et 2022)	65%	71%	25%	/	37%	/	50%
Evolution en % (Entre 2019 et 2022)	39%	49%	13%	/	12%	/	17%

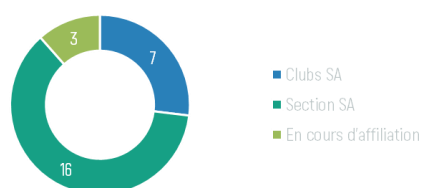
Répartition des licenciés en Isère



Evolution des clubs en Isère

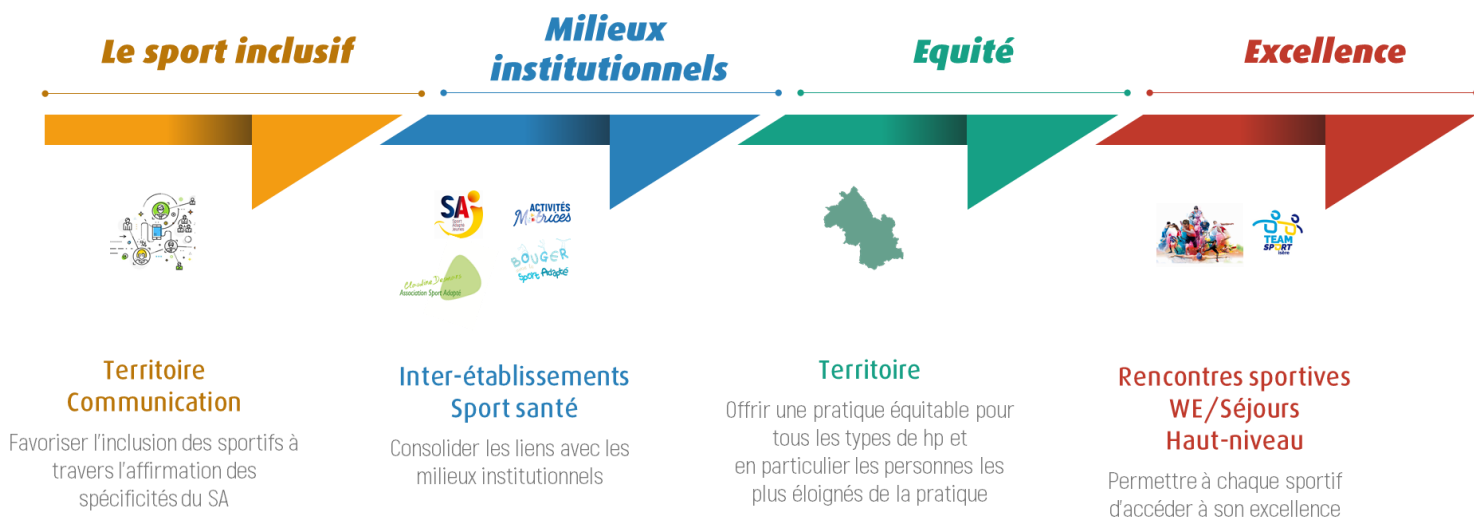
	Clubs SA	Sections SA	Clubs (en cours d'affiliation)	Total
2019	8	18	3	29
2020	8	18	3	29
2021	8	18	0	26
2022	7	16	3	26

Répartition des clubs affiliés FFSA



Plan de développement

4 axes fédéraux



- 🌐 Axe 1 - Accompagner les clubs sportifs et développer les territoires
- 🌐 Axe 2 - Développer et accompagner la pratique de Haut-niveau existante
- 🌐 Axe 3 - Organiser et gérer des rencontres inter-établissements
- 🌐 Axe 4 - Promouvoir les activités physiques et sportives adaptées en termes de « sport santé » et « sport bien-être »
- 🌐 Axe 5 - Organiser des évènements de découvertes et de compétitions
- 🌐 Axe 6 - Diversifier les offres de week-ends et de séjours sportifs adaptés

Développer les territoires

- Continuité du partenariat avec la mairie de Vienne en collaboration avec la ligue AuRA SA pour la mise en place d'une formation en février 2023
- Soutien à l'ouverture de nouveaux clubs ou nouvelles sections Sport Adapté : Stade Olympique Voironnais / La Fraternelle Rugby Moirans / Gymnastique Rythmique Bourgoin Jallieu / Meylan Hand Ball / US Beurepaire Hand Ball (en cours) / ES St Martin d'Hères Cyclisme (en cours) / Basket Club La tronche Meylan (en cours).
- Prêt de 2 véhicules 9 places du CDSA 38 aux clubs Isérois.
- Accompagnement aux clubs sur le montage de demande de subvention, notamment sur les demandes ANS et les aides du Conseil Départemental de l'Isère.
- Relance du Conseil Départemental Consultatif des Sportifs et des Dirigeants afin de donner la parole à chacun : 27 novembre 2022 à Voiron.
- Participation au Forum des sports de l'ESAT du Clos d'Or AFIPH le vendredi 16 septembre à Grenoble



Accompagner le Haut-niveau

Sportifs en liste haut-niveau du ministère – Année 2022 (à partir d'octobre 2021)

		Clubs SA	Clubs (Fédérations délégataires de disciplines)	Statut
Athlétisme	Nicolas VIRAPIN	ALESA	ASPTT Grenoble	Elite
	Haroun KHELIFA	USSE		Collectifs nationaux
Natation	Clément COLOMBY (Skieur nordique au Pôle France également)	Grenoble Alp'38 (Natation) ESAGAMI (Ski Nordique)	Grenoble Alp'38 SN Belledonne-Chamrousse (Ski Nordique)	Elite
	Axel BELIG	ESAGAMI	-	Elite
Ski alpin	Mélanie DE BONA	Ski Club Montagnard de Lans en Vercors		Senior
	Antoine MAURE	Ski Club Montagnard de Lans en Vercors		Senior
	Paul RICHE	CEMAVI	SC Chamrousse	Senior
Ski nordique	Gaël SALOMON	ESAGAMI	SN Belledonne-Chamrousse	Senior
Tennis de table	Aymeric GOUYAUD	Rhodia Club TT		Senior
	Camille FRISON	Les Pongistes Lilots		Senior

Sportifs entrant en liste en octobre 2022

		Clubs SA	Clubs Fédérations délégataires de disciplines	Statut
Basket Ball	Allan JEAN-PIERRE	BCSE		Espoir
	Clément POTTIER	BCSE		Espoir
Cyclisme	Ange RICCHIERO	ASA CD	ESSM	Espoir
Natation	Mattéo TATOLI	Grenoble Alp'38		Relève
Ski alpin	Ange CAZORLA	Ski Club Montagnard de Lans en Vercors		Espoir
	Andréas SIJOBERT	CEMAVI	-	Espoir

Compétitions internationales

		Compétitions internationales	Résultats
Athlétisme	Nicolas VIRAPIN	Jeux Européens VIRTUS Juillet –Pologne	Champion d'Europe sur 100m / 200m / Longueur / Poids / Triathlon Record du Monde en Triathlon (948 points)
	Haroun KHELIFA	Blessé	
Natation	Clément COLOMBY	Jeux Européens VIRTUS Juillet –Pologne	Champion d'Europe du 4 X 50m NL et 4 X 100m NL Vice-champion d'Europe du 200m NL, 400m NL et 800m NL Médaille de Bronze du 100m NL
	Axel BELIG	Jeux Européens VIRTUS Juillet –Pologne	Champion d'Europe 50m NL Champion d'Europe 100m papillon Champion d'Europe 200m papillon Champion d'Europe 4x50m NL hommes Champion d'Europe 4x50m 4 nages mixte Champion d'Europe 4x100m NL hommes Vice-champion d'Europe 50m papillon Vice-champion d'Europe 4x 50m 4 nages hommes Vice-champion d'Europe 4x 100m nage libre mixte Vice-champion d'Europe 4 x100 m 4 nages mixte
	Mattéo TATOLI	Jeux Européens VIRTUS Juillet –Pologne	Vice-champion d'Europe 100m Dos Médaille de bronze du 200m NL
Ski alpin	Mélanie De Bona	Pas de championnat en 2022	
	Antoine MAURE		
	Paul RICHE		
Ski nordique	Gaël SALOMON	Pas de championnat en 2022	
Tennis de Table	Camille FRISON	Jeux Européens VIRTUS Juillet –Pologne	Vice-Championne d'Europe Double Dames Vice-championne d'Europe par équipe Médaille de bronze en double mixte et en individuel
	Aymeric GOUYAUD	Jeux Européens VIRTUS Juillet –Pologne	Champion d'Europe messieurs et en équipe Vice-champion d'Europe en double messieurs et double mixte



Sportifs sélectionnés en Pôle d'Excellence Régional et de Formation (Ligue AuRa SA)

Cyclisme

- RICCHIERO Ange – ASA CD

Ski Alpin

- OESTREICH Jules – CEMAVI
- SERRE Marie - CEMAVI
- ROCHAS Noélie - CEMAVI
- SIJOBERT Andreas - CEMAVI
- SAMAILLE Clémence - CEMAVI
- CAZORLA Ange - Ski Club de Lans en Vercors
- SANTOS FERNANDES Sandra - CEMAVI

Tennis de table

- CURTIL Christophe - Rhodia Club TT
- GOUDSMET Loïc - Rhodia Club TT
- MASSOUNDA Jonathan - Rhodia Club TT
- GARNIER Mickaël - Rhodia Club TT

Participation des clubs aux championnats régionaux et championnats de France

Tous les ans, les clubs isérois participent aux championnats régionaux sur lesquels des sportifs se qualifient aux différents championnats de France.



Liste des clubs ayant participé en 2022 à un championnat national.

Association	Affiliation	Championnat Régional	Championnat France
ALESA	38/04	Athlétisme	
		Cross	
		Foot	
		Natation	
		Tennis	
ASA Claudine Desmars	38/34	Ski Alpin	
			Athlétisme SAJ
AS CEA-ST	38/15	Ski Alpin	
BCSE	38/17	Basket Ball	
BVT	38/27	Basket Ball	
CEMAVI	38/37	Equitation (départ.)	Equitation
		Ski Alpin	
ESAGAMI	38/11	Athlétisme	
		Cross	
			Escalade
			Tennis
			Tir à l'Arc
		Ski Nordique	
		Sport Boules	
Grenoble Alp'38	38/43	Natation	
Handy/namic	38/12	Natation	
RC Seyssins	38/40	Rugby (interdépartemental)	Rugby
Rhodia Club TT	38/14	Tennis de table	
			Tennis de Table SAJ
SC Montagnard Lans en Vercors	38/36	Cross	
		Ski alpin	
Sport Adapté du Voironnais	38/10		Tir à l'arc
		Basket	
Pongistes Lilots	38/45	Escalade	
		Tennis de table	
TT Bourgoin Jallieu		Tennis de Table	

Inter-établissements

La gestion et l'organisation des rencontres inter-établissements sont portées par le CDSA 38, en partenariat avec l'association ASA Claudine Desmars (pour le portage des licences FFSA).

Nous proposons deux calendriers distincts :

-  Sport Adapté Jeunes
-  Inter-établissements secteur Adulte



Calendrier 2022

Type de rencontre	Inter-établissements	Date	Nb ESMS	Nb participants
SAJ	Football (2) – Futsal	12-janv	4 (5 équipes)	42
IEA	AP d'Expression (report 2021)	18-janv	1	20
IEA	Sport Boules (2)	26-janv	-	Reporté mars 2022 (COVID)
IEA	Escalade / Judo	1-fév	-	Annulé - peu de participants - report
SAJ	Jeux d'adresse LYPPRA	2-fév	2	15
Mixte	Neige (1)	9-fév	3	17
Mixte	Multisports HNG / CDSA 38 et 73	15-fév	8	40
SAJ	Football (2b) – Futsal	16-fév	5 (6 équipes)	55
IEA	Sport Boules (2)	2-mars	4	18
Mixte	Neige (2)	9-mars	2	10
SAJ	Stage Athlétisme (2)	15-mars	1	8
SAJ	Football (3)	16-mars	5 (5 équipes)	44
IEA	Escalade / Judo	22-mars	-	Annulé - peu de participants
SAJ	Basket-ball (compétition)	30-mars	3	45
SAJ	CNE Football	29 au 31-mars	-	Annulé - pas de détection
SAJ	Rugby (1)	6-avr	3	17
IEA	Inter-centres	7-avr	9	48
Mixte	Rando pour tous® Paladru	13-avr	30	793

SAJ	Stage Athlétisme (3)	19 au 20-avr	-	Annulé - peu de participants
IEA	Tennis table/ pétanque	21-avr	5	29
SAJ	Football (4)	11-mai	6 (7 équipes)	62
SAJ	Athlétisme (compétition / défi)	18-mai	4	53
Mixte	Tennis	31-mai	3	18
SAJ	Finale Football	1-juin	5 (7équipes)	60
Mixte	Golf (2) Seyssins	2-juin	2	17
SAJ	CF SAJ Athlétisme	7 au 9-juin	équipe sélection	6
IEA	Challenge Sport Boules	14-juin	2	24
SAJ	Rugby (2)	15-juin	2	10
Mixte	Golf (3) Les Marches	21-juin	2	10
Mixte	Activités motrices	23-juin	Intra-établissement	55
Mixte	Journée Aqualudique	28-juin	9	54
SAJ	AP d'Expression	29-juin	2	
IEA	Festi'Sport Adapté	5-juill	2	32
SAJ	Journée Cycles et SRAV	7-juill	4	40
Mixte	Rando pour Tous® CAPI	21-sept	-	Annulée
Mixte	Défi Santé Vous Sport Adapté	27-sept	6	75
Mixte	Golf (1) Uriage	29-sept	3	20
IEA	Sport Boules (1)	4-oct	4	35
Mixte	Jeux d'autrefois / HNG	5-oct	3 + 1 famille	20
SAJ	Brassage Football	12-oct	6 équipes	60
SAJ	Cross départemental	19-oct	8	160
SAJ	Stage Athlétisme (1)	9-nov	2	12
SAJ	Football (1)	12-oct	8 équipes	75
IEA	Jeux collectifs	22-nov	8	50
Mixte	Aqua Défi	4-déc	Clubs, ESMS, famille	56
IEA	AP d'EXpression	6-déc	3	25
SAJ	Escalade/Judo	7-déc	9	75
	47 rencontres	Total en « journée participant »		823

Adhésion ESMS

18 établissements adhérents (10 jeunes / 8 adultes – 15 ESMS en 2020-2021) + 15 établissements (3 en 2021-2022) participant aux journées promotionnelles (Rando pour tous®, ...)

Licences FFSA 2021/2022

- 353 licenciés FFSA (161 licenciés en 2021) dont 4 « Forfait Licences Développement » (collective)
- 194 licences découvertes (137 pour 2021)
- Journées Inter-établissements : 47 manifestations programmées / 4 manifestations annulées (COVID). Actualisation du calendrier tout au long de la saison (annulation, report, COVID, manque d'effectifs, ...) et nombre de participants très fluctuant.

Projets Inter-établissements

• l'apprends à nager

Cycle de 10 séances à la Piscine des Buclos à Meylan avec 4 jeunes de l'IME le Barioz – Theys. L'aisance aquatique n'a pas encore été validée mais remise d'une « attestation de progression » personnalisée à la fin du cycle.

Reprogrammation d'une session JAN en novembre 2022 avec l'IME de Meyrieu.

• Football

Difficile relance du projet et du championnat (problématique des pass sanitaires chez les jeunes : obligatoire sur les complexes sportifs mais pas au sein des ESMS). Le projet de détection n'a pas pu se mettre en place (manque de joueurs ou trop jeunes) et donc pas de participation à la CNE.

• Athlétisme

Mise en place de 3 journées de stages, compétition Inter-établissements et participation au CF SAJ Athlétisme avec 1 équipe de sélection (6 jeunes) à Mondeville (14).

• ItinéRAID : projet non mis en place, restructuration de la FF Randonnée Isère (moyens humains et financiers).

• Participations manifestations/championnats FFSA

CF Para Ski nordique adapté / mars 2022 > IME Theys Sauvegarde

CF Para Athlétisme Adapté Jeunes / juin 2022 > IME Theys Sauvegarde + 1 individuel

Partenariats Inter-établissements

Même si toutes les rencontres n'ont pas pu avoir lieu cette saison, nous remercions l'ensemble de nos partenaires (mairies, professionnels...) ainsi que tous les bénévoles sans qui nous ne pourrions pas fonctionner !

Remerciements :

- Aux établissements qui ont pu participer sur cette saison encore particulière !
- Aux partenaires : CD Athlétisme 38, FF Randonnée Isère, CDSA 73, Handy/Namic Grésivaudan, USSE Athlétisme et Tennis table, CD Handisport 38, CD Golf Isère et Blue Green de Seyssins, Golf les Marches, LYPPRA et les lycéens, GUC Tennis, GUC

Athlétisme, CD Rugby Isère, GUC SMH Rugby, CSBJ Rugby, District Isère Football et District de Savoie, FCCB Grésivaudan, Pays d'Alleverd FC, Artas Basket Club, Amicale Boule de Vinay et Amicale Boule Sillanaise, CD Judo 38, CD Cyclisme 38 et l'ESSM Cyclisme

- Aux intervenants : Gaëlle Revenu (danse expression), Marek et Loïc (escalade)
- Aux établissements en soutien d'organisation/organismes : Foyer le Grand Chêne, SAJ ALHPI, IME Theys Sauvegarde, IME Meyrieu, IME Tullins, Foyer Grand Ouest
- Aux mairies qui nous ont accueillis : Renage, Val de Virieu, Brézins, Sillans, Crolles, Grenoble, St Egrève, Seyssins, Varcès, Izeaux, Tullins, Faverges de la Tour, Artas, Pontcharra, Pont de Claix, Méaudre, La Ruchère
- Aux bénévoles du CDSA 38/ASA CD toujours présents : Jacques, Martine, Laurent, Monique, Serge, Gabriel, Bernard, Yves, Claire, Christophe et Marlène.



Sport Santé

Sur notre territoire Isérois, le Sport Santé est central avec le souhait du Département de « sensibiliser les Isérois aux bienfaits d'une activité physique régulière sur la santé et promouvoir les activités sportives de nature sur son territoire. Sport Senior, Sport Adapté, Sport Outdoor... Du sport accessible à tous ».

Au niveau fédéral, tout au long de cette année 2022 nous avons décliné le dispositif fédéral « Bouger avec le Sport Adapté » sur notre département auprès des jeunes et des adultes.

- 🌐 Déclinaison du dispositif fédéral « Bouger avec le Sport Adapté » :
 - Accompagner les clubs dans la mise en place de leur projet Sport Santé et du dispositif fédéral « Bouger avec le Sport Adapté » : ALESA : évaluation de la condition physique de la section Foot le 15/01/2022 et 05/03/2022.
 - Accompagner les Etablissements et Services Médico-Sociaux (ESMS) dans la mise en place du dispositif « Bouger avec le Sport Adapté » pour renforcer les liens institutionnels

Prêt de matériel et soutien aux évaluations de la condition physique dans plusieurs structures du médico-social du département.

- 🌐 Réflexion sur la relance des rencontres semestrielles du groupe de travail spécifique Sport Santé en ESMS en 2023 pour faire évoluer les outils d'évaluation et de suivi de la condition physique selon les besoins institutionnels.
- 🌐 Interventions hebdomadaires en APSA au sein de différents établissements spécialisés : FAG Les Béalières / ESAT de Lumbin. Evaluations de la condition physique, mise à disposition des outils nutrition, découvertes d'activités physiques, limitation de la sédentarité...
- 🌐 Organisation du Défi Santé Vous Sport Adapté - 27 septembre 2022 - Val de Virieu - 70 personnes - 3 partenaires de santé (diététicienne - santé bucco-dentaire - SODHEV).
- 🌐 Co-organisation de la 2^{ème} édition du mois du Sport Santé Adapté avec la ligue AuRA Sport Adapté - 11 octobre 2022 - Voiron - 24 participants - 17 établissements - de nombreux partenaires de santé locaux et régionaux.
- 🌐 Rencontre des professionnels d'établissements (terrain et décisionnaire) souhaitant s'ouvrir au Sport Santé Sport Adapté.
- 🌐 Projet Sport Santé et mixité : en collaboration avec l'organisme Pairform'hand - Expairtise sur leur projet DOMEX : sensibilisation au Sport Santé et à notre public pour des stagiaires en formation d'auxiliaire de vie. Objectif : apprendre à prendre soin de soi avant de prendre soin des autres.
- 🌐 Projet Sport Santé et sensibilisation pour personnes présentant un Trouble de Spectre de l'Autisme en collaboration avec l'association Envol Isère Autisme :
 - 7 sorties découverte effectuées en 2022 avec de bons retours. Encore 5 de prévue sur 2023.
 - Création d'un groupe de travail des habiletés sociales par les activités physiques pour personnes avec TSA : 11 séances, 8 personnes TSA - 1 encadrante APA formée - 2 stagiaires en APAS formées
 - Groupe de travail des habiletés sociales par les activités physique pour personnes avec TSA s'est bien déroulé. 8 jeunes sur 11 séances. Projet pas reconduit en 2023 pour le moment.
- 🌐 Formations des encadrants pour développer les connaissances et les accompagnements des personnes présentant un TSA : 4 et 5 avril / 9 et 10 mai 2022.



Evènements sportifs

Manifestation	Date	Lieu	Partenaire organisationnel
CR Para Ski alpin Adapté	29 janvier	Lans en Vercors	Ligue AuRa SA
Stage Para Equitation Adapté	27 février	Vif	CD Equitation 38 Equi Libre du Dauphiné
CR Para Tennis de Table Adapté	6 mars	St Egrève	Ligue AuRa USSE
Championnat Interdépartemental de Para Rugby Adapté	19 mars	Seyssins	RC Seyssins
Challenge (1) Para Equitation Adapté	3 avril	Miribel Jonage	CD Equitation 38 Cadence / Equ'Ain
Challenge (2) et CD Para Equitation Adapté	10 avril	Montbonnot	CD Equitation 38 Centre équestre du St Eynard
Baptême de Plongée	24 avril	Sassenage	Plongée Sassenage
Stage Para Equitation Adapté	1 ^{er} Mai	Herbeys	CD Equitation 38 Les écuries Toltèques
Championnat de France de Para Rugby Adapté	6 au 8 mai	Seyssins	RC Seyssins
CD Para Tennis Adapté	11 juin	Grenoble	CD Tennis 38 Grenoble Tennis
Finale Challenge Para Equitation Adapté	12 juin	Viriville	CD Equitation 38 Haras du Brin d'Amour
Journée découverte Para Equitation Adapté	5 novembre	Montagnieu	CD Equitation 38 Les Ecuries du manège enchanté
Stage Para Equitation Adapté	6 novembre	Montagnieu	CD Equitation 38 Les Ecuries du manège enchanté
CR Para Cross Adapté	20 novembre	ST Egrève	USSE Commune de St Egrève
Conseil Départemental Consultatif des Sportifs et des Dirigeants	27 novembre	Voiron	CREPS AuRa
Aqua Défi Claudine Desmars	4 décembre	Pont de Claix	GUC Water Polo



Week-ends et séjours sportifs

Le séjour de Pâques a été transformé en répit ! Tous les séjours ont été organisé sauf celui de la Toussant, qui a été annulé par manque d'inscrits.

Nom	Date	Type	Durée	Lieu	Nb de sportifs	Nb encadrants
Destination Neige	21 au 25 février	Séjour court	5 jours, 4 nuits	Saint Jean Saint Nicolas (05)	7	3
Destination Ardèche	25 au 29 avril	Séjour court	5 jours, 4 nuits	Meyras (07)	4 (transformé en répit)	3
CLSA juillet	19 au 23 juillet	Accueil journée	5 jours	Eybens et environ	4	2
Destination Soleil et Baignade	26 au 30 juillet	Séjour été	5 jours, 4 nuits	Vallon Pont d'Arc (07)	13	4
Destination Sports d'Été	1er au 8 août 8 au 15 août 15 au 22 août	Séjour été	7 jours, 6 nuits	Vallon Pont d'Arc (26)	16 21 19	8
Destination les Hautes Alpes	28 octobre au 1 ^{er} novembre	Séjour court	5 jours, 4 nuits	Saint Jean Saint Nicolas (73)	ANNULÉ	
Séjour la Savoie pour la nouvelle année	29 décembre au 01 janvier	Séjour court	4 jours, 3 nuits	Les Saisies (38)	18	5 puis 4

Agrément Tourisme / Vacances Adaptées Organisées



Projet Répît

Cette année, nous avons continué l'offre de centre de loisir et séjour répît destinée aux personnes en situation de handicap nécessitant un accompagnement individualisé.

L'objectif est de permettre :

- A chacun, quel que soit son degré de handicap, de trouver et pratiquer des activités physiques correspondant à ses besoins, capacités et envies ;
- A une équipe pluridisciplinaire (encadrants et bénévoles) d'être formée et pérenne ;
- Aux établissements d'intégrer le projet sportif dans le projet personnalisé de chaque jeune et dans le projet d'établissement (loi de 2016 : modernisation du système de santé et avenant 2017 : obligation pour les ESMS de proposer un projet sportif dans le projet d'établissement) ;
- Permettre le développement du réseau autour du handicap complexe (travail en lien avec les établissements, partenaires...).

Publics cibles

- Personnes en situation de handicap nécessitant un accompagnement individualisé ;
- Etablissements dans la démarche du sport accessible à tous ;
- Professionnels et bénévoles sensibilisés, volontaires et engagés.

La mise en place de ces séjours reste toutefois difficile face au manque d'encadrant disponible et formé.

Nom	Date	Type	Durée	Lieu	Nb de sportifs	Nb encadrants
CLSA et séjour Répît	21 23 février	Accueil journée	3 jours	Eybens et environ	1	1-3
	25 au 29 avril	Séjour court	5 jours	Meyras (07)	4	3
	18 au 22 Juillet	Accueil journée	5 jours	Eybens et environ	3	3
	25 au 27 juillet	Séjour court	3 jours	Vallon pont d'arc (07)	3	2
	02 au 04 Novembre	Accueil journée	3 jours	Eybens et environ	2	2



Communication

La partie communication est gérée par Jordan Frund, chargé de communication et détaché sur une partie administrative pour les inter-établissements.

Missions

- ✪ Gestion et animation des réseaux sociaux (Facebook, Instagram, LinkedIn, YouTube) : création, rédaction et planification de contenus, animation des différentes communautés ;
- ✪ Création, gestion et mise à jour du site internet ;
- ✪ Création de supports visuels (affiches, flyers) ;
- ✪ Création de supports de communication divers (dossiers de partenariats, plaquettes de présentation, catalogues des séjours...)
- ✪ Veille et e-réputation ;
- ✪ Présence sur le terrain : photos, interviews, couverture sur les réseaux ;
- ✪ Capture et montage audiovisuel ;
- ✪ Communication avec les clubs ;
- ✪ Aide administrative sur le secteur inter-établissements : saisies de licences.

Facebook

Réseau social phare du CDSA 38, nous diffusons l'essentiel de nos informations sur ce canal.



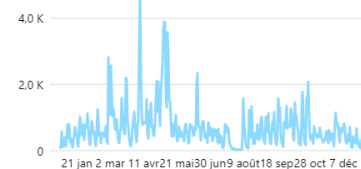
Quelques chiffres sur l'année 2022

- ✪ Environ 355 publications/partages publiés en 2022 (soit presque 1 par jour) (contre 260 en 2021)
- ✪ 64 618 personnes uniques ont vu nos publications en 2022 (contre 54000 en 2021)
- ✪ Publications vues + de 300 000 fois au total (contre - de 200 000 en 2021)
- ✪ Communauté : 3567 fans, augmentation de +255 (contre 3329 en 2021 avec une augmentation de +75)

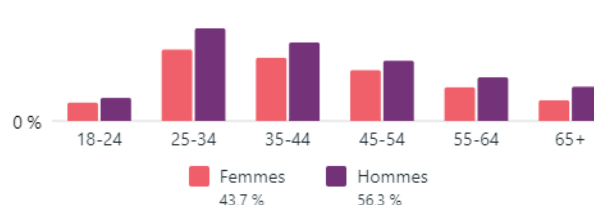
Couverture

Couverture de la Page Facebook ⓘ

64 618 ↑ 18,2



Âge et genre ⓘ



Instagram

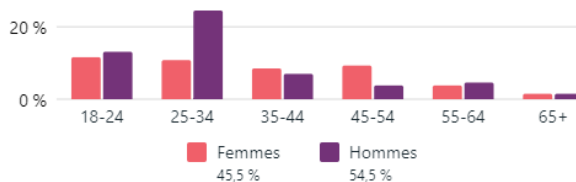
Lancement du compte Instagram en septembre 2022. Ce réseau social est utilisé pour mettre en avant les sportifs et sportives sous tous les aspects (compétition, inter-établissements, séjours...) en utilisant uniquement les formats photos et, plus rarement, vidéos.



Quelques chiffres de septembre à décembre 2022

- 2 publications par semaine : les lundis et jeudis à 12h00
- 35 publications
- Publications vues 3454 fois
- Communauté : 145 followers

Âge et genre



LinkedIn

Lancement du compte LinkedIn en février 2022. Ce réseau social est utilisé pour mettre en avant l'aspect professionnel du CDSA 38 (conventions, partenariats, offres d'emploi...).



Quelques chiffres de février à décembre 2022

- 1-2 publications par mois
- 17 publications
- Publications vues 5739 fois
- Communauté : 123 abonnés

Site internet

Lancement du nouveau site internet le 21 janvier 2022. Il est ce qu'on appelle un « site vitrine » permettant de présenter le Sport Adapté en Isère et d'illustrer les actions mises en place par le CDSA 38.



Principalement, on retrouve :

- La page d'accueil, avec une présentation succincte du CDSA 38 et ses missions ;
- Les pages « compétitions », « inter-établissements », « séjours et centres de loisirs » et « sport santé ». Avec dans chaque page le calendrier, les résultats, les photos et autres spécificités propres au secteur ;
- Les clubs affiliés au CDSA 38, avec leurs informations pratiques (coordonnées, sports pratiqués...)
- Liens utiles et documents à télécharger, nos partenaires, formulaire de contact.

Quelques chiffres de janvier à décembre 2022

- 19000 visites / environ 1580 visites par mois
- 7087 visiteurs enregistrés
- 39 articles publiés

Refonte des supports de communication

Flyer de présentation du CDSA 38



Livret de présentation du CDSA 38





Affiches diverses



Montage vidéo

Stage d'expression corporelle avec Envol Isère Autisme mars 2022



Baptême de parapente lors de la Coupe Icare septembre 2022



Championnat Régional Para Cross Adapté novembre 2022



Conseil Départemental Consultatif des Sportifs et des Dirigeants novembre 2022



Partenariats, conventions, ...

- Conseil Départemental de l'Isère : convention sur le Contrat d'Objectif Sport Isère pour une durée de 2 ans. Fin de convention en décembre 2023.
Fonctionnement de la TEAM Isère : équipe regroupant tous les sportifs de haut-niveau sur liste ministérielle (Senior et Elite), en situation de handicap (FFSA ou FFH). 9 sportifs concernés pour le Sport Adapté.
- Equipe Technique Régionale : regroupement de techniciens au niveau régional. Nous faisons partie de cette équipe qui travaille sur la région. Chacun amène ses compétences au niveau de sa ou de ses disciplines. Nous travaillons également sur le calendrier régional. Commissions : Gaëlle (Natation : SA), Marion (Escalade), Maud (Athlétisme et Ski alpin).
- SDJEN 38 : soutien via les aides à l'emploi et un lien étroit avec notre correspondant handicap M. Joël Ledoux et M. Maxime Lemaire.
- Continuité du partenariat avec différents comités :
 - le Comité Départemental de Randonnée Pédestre de l'Isère
 - le Comité Bouliste Départemental de l'Isère
 - le Comité Départemental Handisport de l'Isère
 - le District de Foot de l'Isère
 - le Comité Départemental d'Equitation de l'Isère
 - le Comité Départemental de Tennis de l'Isère
 - le Comité Départemental d'Athlétisme de l'Isère
- Travail sur une convention entre le CDSA 38 et l'AFIPH (signature début 2023)
- Rencontre avec l'APAJH : intervention sur une réunion de direction afin de présenter le Sport Adapté et d'envisager une future convention
- Travail avec le club de Rugby de Jarrie-Champ sur des propositions de découverte de l'activité sur notre Centre de Loisirs Sport Adapté en été.
- Participation à la Descente des Alpes le samedi 8 octobre 2022 à Grenoble
- Participation de 12 sportifs à voler en parapente biplace lors de la semaine de la Coupe Icare, partenariat avec ENGIE et la Fédération Française de vol libre.
- Convention Activités Motrices avec la FFSA (Fédération Française de Sport Adapté)
- Convention Sport Adapté Jeune avec la FFSA.
- Adhérent à Handi Réseau.
- Mise à disposition d'une collaboratrice sur 1 commission nationale FFSA (CSN ski alpin).
- Nous remercions tous nos partenaires institutionnels et publics, ainsi que les mécènes privées et individuels :
 - POMA Fondation
 - Les Ambassadeurs des Alpes
 - Audit Bureau Service
 - ENGIE



Les emplois

Collaboratrices	Poste / Missions	Contrats / Financements
Anne-France Capozzi	Agent administratif	CDI - 0.5 ETP
Gaëlle Chaffardon	Agent d'animation et de développement (Projets Inter-établissement / Sport Adapté Jeune / Natation...)	CDI - 1 ETP Emploi ANS (aide exceptionnelle)
Marion Pace (Départ en septembre 2022)	Agent d'animation et de développement (Week-ends séjours / Sport Santé)	CDI - 1 ETP Emploi ANS - ESQ
Maud Mazuy	Conseillère Technique Départementale (Coordination)	CDI - 1 ETP
Jordan Frund	Agent administratif et de communication (Communication et administratif)	CDI - 1 ETP Emploi ANS
Quentin Cassagne	Agent d'animation et de développement (Sport Santé)	CDD - 0,58 ETP (Arrivée le 12 septembre 2022)
Ninon Ménard	Agent d'animation et de développement (Week-ends et séjours sportifs)	CDI - 0,75 ETP (Arrivée le 12 septembre 2022)

Comité Directeur

Chaque élu a un rôle dans l'équipe. Le temps de travail des bénévoles a été incorporé dans le rapport financier.

Il a été identifié à plus de 1 000h de bénévoles pour une estimation de 12 000.00€.

Tous les membres ont fait le choix de ne pas demander de remboursement des frais kilométriques, pouvant bénéficier de l'avantage fiscal en vigueur.

Nom - Prénom	Poste
FRECON Yves	Président
JACOB Bernard	Vice-Président
OVIZE Christine	Trésorière
FRECON Claire	Trésorière-adjointe
MAURE Pierre	Secrétaire adjoint
GAGNEUR - CHARCOSSET Christelle	Elue
PAGNIER Jacques	Elu
SARAGAGLIA Laurent	Elu
ZACHARIE Marion	Elue

Plan de développement 2023 - 2028

5 axes majeurs



Actions prévisionnelles

Rapport Financier 2022

Comptes de Résultat 2022

Général

Charges	Produits	Résultat
327 239.98€ (dont 12 000€ de contributions volontaires)	289 002,76€ (dont 12 000€ de contributions volontaires)	- 38 237.22€

Compte de résultat général sans le compte Pôle France

Charges	Produits	Résultat
319 244.76€	283 281.29€	- 35 963.47€

Comptes de résultat analytique

Axes de développement	Charges	Produits	Résultats
Accompagner les clubs sportifs et développer les territoires	11 472.91€	12 452.40 €	979.49 €
Pratique de Haut-niveau	14 900.49 €	16454.57 €	1 554.08 €
Inter-établissements	52 779.83 €	47 194.34 €	- 5 585.49 €
Sport Santé	50 048.72 €	49 859.03 €	- 189.69 €
Organiser des évènements	35 490.79 €	17 008.00€	- 18 482.79 €
WE et séjours	99 237.37 €	99 008.49 €	- 228.88€
Communication	21 677.85 €	9 190.57 €	- 12 487.28 €
Fonctionnement	10 449.82 €	8 372.29 €	- 12 487.28 €
Pôle France Ski	7 995.22 €	5 721.47 €	- 2 273.75 €
COL Para Rugby Adapté	23 186.98€	23 741.60€	554.62€

Bilan 2022

Actifs	Passifs
226 306.67€	226 306.67€

Analyse comptable

Le résultat de l'exercice 2022 présente un déficit de 35 963.47€ au 31 décembre 2022.

Ceci s'explique de la manière suivante :

- 🌟 Suppression de l'aide sur le poste Emploi Sportif Qualifié par le CNSA à hauteur de 8 000€
- 🌟 Mouvement du personnel et augmentation du temps de travail de 0.33 ETP (sur 4 mois, de mi-septembre à décembre) suite au départ de Marion
- 🌟 Augmentations de certains coûts (carburants, hébergement, restauration...)
- 🌟 Le Championnat de France de Para Rugby Adapté a été un événement déficitaire
- 🌟 Plus d'aides post COVID alors que la saison n'est pas encore revenue à la « normale »

Concernant le pôle France, le compte bancaire spécifique a encore été porté par le CDSA 38 mais reste entièrement indépendant des charges et produits financiers du Comité. Celui-ci sera porté directement par la FFSA à partir de 2023.

Le montant total des contributions volontaires en nature des bénévoles est de 12 000.00€.
Sans le soutien des bénévoles du comité, le budget du comité serait lourdement impacté.

Statistiques

